

PECHE AUX CEPHALOPODES (bord et bateau)

GENERALITES

Deux sortes de CALMARS : le **CALMAR BLANC** que l'on pêche du bord ou de bateau , et le **CALMAR ROUGE** que l'on pêche uniquement du bateau au moulinet électrique, car il se trouve beaucoup plus en profondeur et a une taille impressionnante .

La plupart du temps , ils vivent et se promène en groupe et surtout ils sont de même taille .

Lorsque les températures baissent en dessous de 18°, les céphalopodes se rapprochent des côtes .

Mais il faut tenir compte aussi du moment de la journée, du temps , de la température, de la clartépour bien pêcher le calmar.

Pour la seiche: ports, avant port, digues , elle affectionne tout particulièrement les seuils sable/rochers

La différence entre le calamar et la seiche c'est que la seiche se trouve presque uniformément partout et posée sur le fond ou cachée dans les rochers alors que le calamar navigue par passage sur toute la hauteur d'eau , il faut avoir la chance d'être au bon endroit au bon moment.

Pour le moment, la nuit sera le moment le plus propice pour dénicher les beaux calmars, une heure avant le coucher du soleil jusqu'à une heure après le lever du jour.

Pour le temps, par forte pluie ou orage, le calmar ne sera pas au rendez-vous, car il n'aime pas l'eau douce ni l'eau trouble et ne viendra pas, il restera au large. Il faudra attendre un ou deux jours.

Pour la température, plus il fait froid, plus on trouvera facilement du calmar, idéalement 12 à 14°.

Pour la clarté, pendant les nuits de pleine lune, le calmar monte plus facilement en surface et se rapproche du bord pour traquer les petits poissons fourrage (pour la pêche du bord , au pied des lampadaires).

LE MATERIEL

Une canne à leurre scion souple de 2m40, 20/150grs suffit.

Pour le moulinet un spinning 2500 à 3000 suffit, en bateau un casting, en traine un tambour tournant, contenance 150m mini de tresse couleurs, 12/100 à 16/100 , offre déjà une bonne résistance, entre 8.6kg et 12.2kg, la tresse permet de mieux sentir les touches lors des pauses et sortir les grosses prises sans salabre, mais du nylon suffit.

Régler le frein libre .

Le bas de ligne sera simple, un fil fluoro de 35/100 d'une longueur de 1m50 maximum, avec émerillon agraffe rolling à chaque extrémité.

Avec 4 boucles : une boucle pour fixer à l'émerillon de la ligne , deux autres pour fixer les turlottes au choix et la dernière boucle qui fixera la turlutte à bavette ou le plomb .

Epuisette rubber.

Lampes flash

Attractants

Turlottes

Les turlottes sont classées par un numéro 2, 2.5 etc. jusqu'à 4.5 cela représente beaucoup de paramètre comme sa taille, son poids ou encore sa vitesse de descente, à ne surtout PAS NEGLIGER !

Taille 1.5 : 4,5cm de longueur pour environ 3gr, Vitesse de descente = 9 secondes/mètre

Taille 2 : 6cm de longueur pour environ 6gr, Vitesse de descente = 8 secondes/mètre

Taille 2.5 : 10cm de longueur pour environ 10gr, Vitesse de descente = 4 secondes/mètre

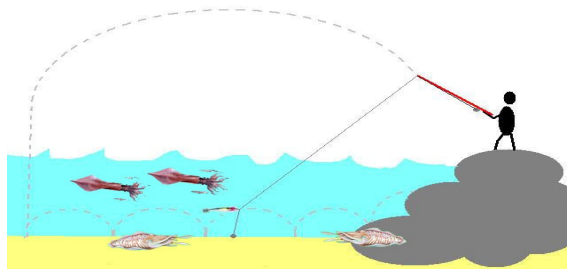
Taille 3 : 11.5cm de longueur pour environ 15gr, Vitesse de descente = 3,5 secondes/mètre

Taille 3.5 : 13cm de longueur pour environ 20gr, Vitesse de descente = 3 secondes/mètre

Taille 4 : 14,5cm de longueur pour environ 24gr, Vitesse de descente = 2.7 secondes/mètre

Taille 4.5 : 16cm de longueur pour environ 33gr, Vitesse de descente = 2.2 secondes/mètre

Retenez le temps de descente de la turlutte utilisée et comptez pour arriver au fond, puis au lancer suivant vous faites la même chose en enlevant deux à trois secondes etc. etc. afin de trouver la profondeur de la première attaque.



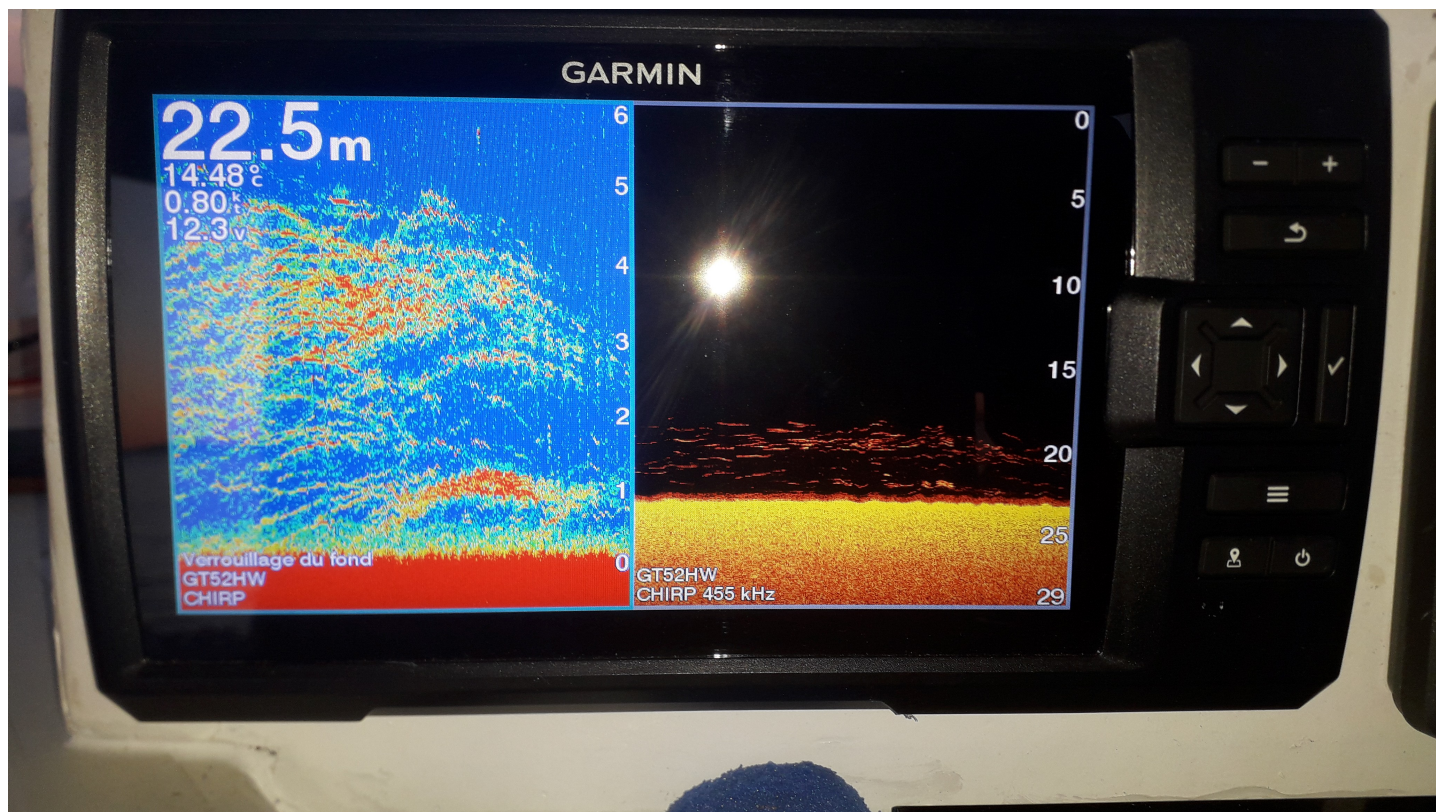
LA TRAÎNE

C'est une technique très utilisée en Méditerranée de nos jours .

La canne d'une longueur minimale de 1m60 avec une action 20lbs progressive soit 50-100grs , équipée d'un moulinet traîne (tambour tournant petit modèle) ou un moulinet spinning 3500 avec du mono-fil ou tresse en 35/100 ou 40/100 maxi. Le BAS DE LIGNE sera simple, un fil fluoro de 35/100 d'une longueur de 1m50 maximum avec 4 boucles : une boucle pour fixer à l'émerillon de la ligne , deux autres pour fixer les turlottes au choix et la dernière boucle qui fixera la turlutte à bavette.

La traîne se pratique à VITESSE lente pour pêcher le calmar , cela correspond le moteur au ralenti et embrayé, parfois il faut monter le régime . La vitesse sera entre 0,8 et 1,5 nœuds . Elle se pratique aussi bien le jour , le soir , la nuit pour avoir de bons résultats , car les calmars ont une excellente vision nocturne . Le jour ils sont dans leurs nids , leurs trous à des profondeurs de 10-30m et le soir venu avant le coucher du soleil , ils sortent et se mettent en chasse par groupe près du bord dans peu de profondeur d'eau . La traîne permet de choisir les différentes couche d'eau et de pouvoir prospecter différents lieux.

La DISTANCE : il n'est pas nécessaire de traîner très loin du bateau , entre 10 et 35m , tout dépend du nombre de cannes et les montages choisis. Faire nager les leurres à la traîne jusqu'à environ 5-6m de profondeur . Bien regarder l'écran du sondeur pour vérifier de ne pas toucher le fond et perdre les leurres . Sur l'écran les calmars sont visibles mais pas avec la même forme que les poissons , ils sont représentés par des traits. Sachez que les jours de pleine lune le calmar est beaucoup plus en surface.



Pour la pêche à la traîne on utilisera aussi les turlottes à bavette que l'on mettra à l'extrémité du bas de ligne , les leurres à bavette auront pour effet de tirer les deux turlottes légères plombées ou pas qui précèdent (turlutte japonaise , turlutte

Yozuri , turlutte Calméro, turlutte Shamalo).

Le moulinet devra toujours être très bien réglé car on ne sait jamais sur quoi on va tomber . Une petite astuce est de ne pas casser les tentacules d'un calmar lors de son ferrage . Il faut rester toujours en tension pendant le combat , surtout ne pas relâcher la pression car sur les paniers du leurre il n'y a que des aiguilles . D'autre part on va garder la tête hors de l'eau du calmar pendant les derniers mètres pour que le calmar crache 3 fois son encre et qu'il ne puisse pas de nouveau remplir sa poche d'eau .